



福州大学  
FUZHOU UNIVERSITY

# 留学生手册

Handbook for Foreign Students



福州大学海外教育学院

中国 福州

# 目录

校长寄语	1
福州大学地理位置	2
大学旗山校区平面图	5
福州市介绍	7
福州大学介绍	10
外国留学生守则	12
大学生活	13
奖学金	13
费用	14
宿舍概览	15
外国留学生住宿须知	16
入学条件及申请流程	17
特别安全提醒	18
外国留学生证件及居留许可管理	19
难题问与答	21

# 校长寄语

亲爱的同学们：

你们好！

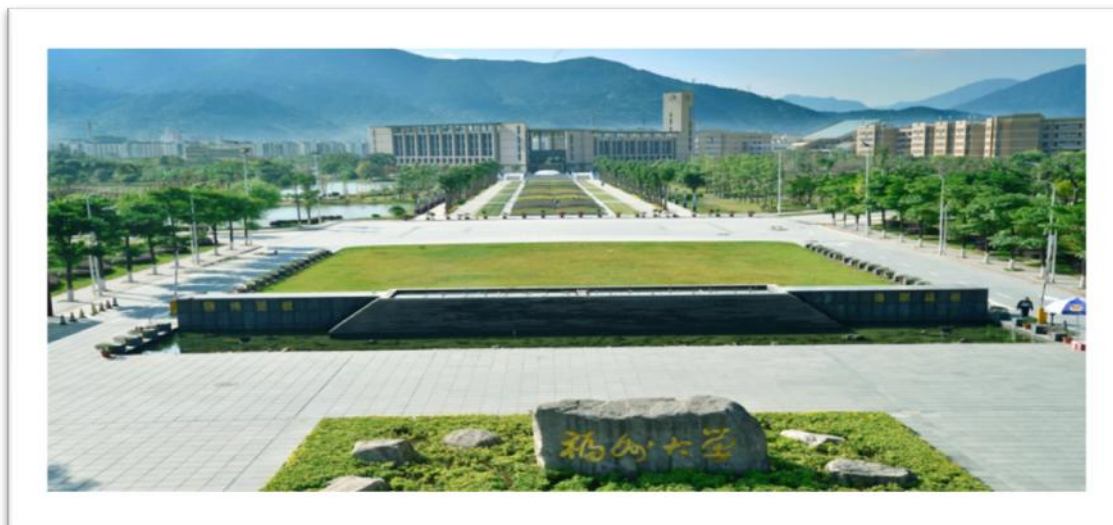
美丽的福州大学位于旗山脚下、乌龙江畔；旧校区坐落在闽江之滨，与千年古刹西禅寺毗邻。校园风景优美，空气清新，四季如春。群山巍峨，流水潺潺，地灵人杰，共同谱写了灿烂的人文篇章。

学校名师荟萃，学科齐备。海内外知名学者、专家教授的倾情讲授，同学师友之间的激扬文字、问难切磋，营造出兼容并包的学习环境。这一切都是你走向成长成才之路最宝贵的财富。

学校重视国际化校园建设，各类校园文化活动丰富。来到这里，你将拥有丰富的课余生活、多彩的校园文化活动。

福州大学欢迎你！我们将热诚地帮助你走向成功！





## 福州大学地理位置

### 飞机

我校有直达福州长乐国际机场的大巴，车程 1 小时 30 分钟，机场开通了前往中国境内及世界主要城市的航班，每日都有福州至香港的直达航班。



#### 注意：

- 1、机场大巴需要提前一天预约，出发当天买票上车即可；
- 2、车费 40 元；
- 3、售票点位于大学城永辉超市对面；
- 4、预约电话：

0591-22821766

0591-22813231

0591-28814082

## 地铁

根据《福州市城市快速轨道交通建设规划》，拟在 2009 年至 2018 年间建设地铁 1 号线和 2 号线。

## 铁路

学校至福州火车北站（福州站）一个半小时车程，至福州火车南站两个小时车程，列车线路覆盖中国大陆各级城市。

火车北站和南站开通了至北京、上海等城市的高速铁路。



以下为建议公交线路：

1、 福大新区至福州站（火车北站）：

福大新区学生公寓站----- 55 路 -----火车站（终点站）

2、 福大新区至福州南站

福大新区学生公寓站----- 41 路 ---- 旅游集散中心/博美诗邦站----124 路  
----火车南站

3、 关于火车票购买，可在售票点购票，大学城附近的售票点位于永辉超市对面。

也可在火车站进行网上身份认证后，使用护照号进行网上购票。网址为  
<http://www.12306.cn/mormhweb/>

## 长途汽车

学校至闽运汽车北站（福州站附近，可搭巴士）约 1 小时 30 分钟车程，可达福建省境内所有城市和全国主要城市。



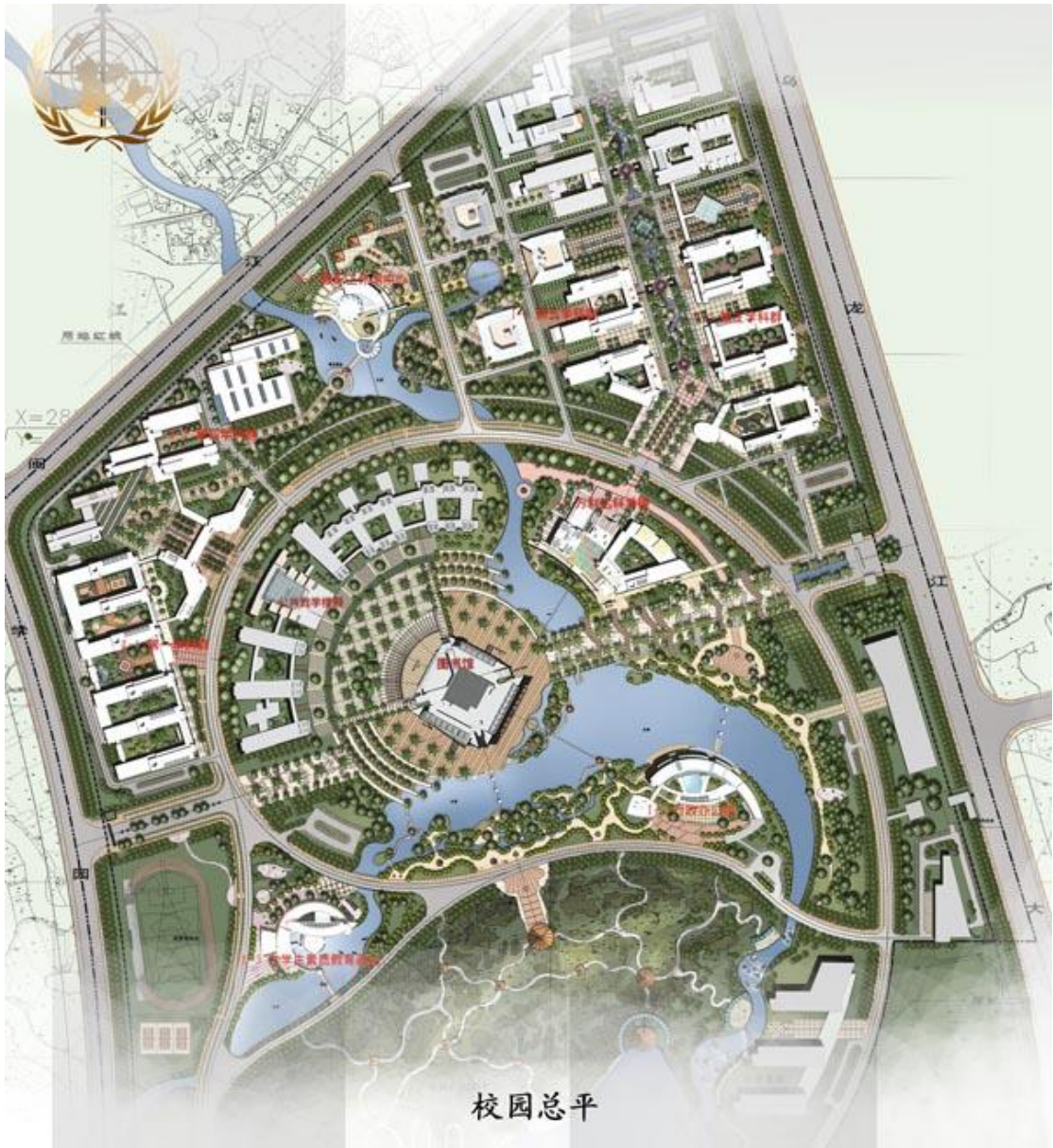
以下为建议公交线路：

福大新区至福州汽车北站：

福大新区学生公寓站----- 55 路 ----- 闽运汽车北站



# 大学旗山校区平面图





详见所分发地图。以下为主要标志楼号：

- 1、一卡通中心：7#（领取学生卡以及现金充值）
- 2、中国工商银行（ICBC）：7#
- 3、留学生宿舍楼：55#
- 4、手机营业厅：中国移动---29#；中国电信---25#；中国联通---23#
- 5、照相馆：8#
- 6、复印店：25#；26#；15#；7#；教学区西3与西1教学楼间的小卖部；  
图书馆前面的复印室
- 7、自行车销售与修理：13#；43#；52#；生活区外围







## 福州市介绍

### 地理位置:

作为福建省省会城市——福州地处我国东南沿海，与台湾一衣带水，为海峡西岸首府之城。北承长三角，南接珠三角，因将于山、乌山、屏山围在城中，形成了“三山鼎峙、一水长流”的奇秀景观。

### 气候条件:

福州市位于欧亚大陆东南边缘，东临太平洋，属典型的亚热带季风气候。福州气候资源丰富，气温适宜，温暖湿润，四季常青，雨量充沛，霜少无雪，夏长冬短，年平均气温为 16~20℃。

冬天平均气温 2~8℃，较为寒冷，请准备御寒衣物。

## 历史文化:

福州市具有 2200 多年的建城史，唐时“因州北有福山”，故名，沿用至今；又因九百多年前就遍植榕树，“绿荫满城，暑不张盖”，故又有“榕城”的美称。福州自古就民风淳朴、文化昌盛，素有“海滨邹鲁”之美誉，并有以下称号：中国优秀旅游城市、历史名城、国家园林城市、国家环保模范城市、国家卫生城市和港口城市。

## 旅游购物:

承古扬今，当代的福州已经发展成一个集观光、度假、商贸、会展、娱乐、美食于一体的休闲时尚都市。全市著名的历史古迹有 150 多处，温泉资源得天独厚，拥有亚洲闻名的高尔夫球场，数量众多的大型综合购物广场，物华天宝，琳琅满目。



### 一) 建议购物场所

#### 1、博士后购物广场/永辉超市

福大新区生活一区站----- 96 路-----招呼站/博士后购物广场站

#### 2、宝龙 福大新区学生公寓站----- 41 路-----宝龙城市广场站

#### 3、师大学生街

福大新区学生公寓站----- 41 路-----宝龙城市广场站-----113 路  
-----师大站-----师大学生街

#### 4、万达

福大新区学生公寓站----- 96 路-----金山明星站 -----163 路  
-----仓山万达广场站



## 二) 建议观光场所

### 1、三坊七巷

福大新区学生公寓站----- 55 路-----双抛桥站-----三坊七巷

### 2、西湖公园

福大新区学生公寓站----- 55 路-----高峰桥站-----西湖公园

### 3、福建省博物馆

福大新区学生公寓站----- 96 路-----干休所站-----308 路-----总院

### 4、鼓山

福大新区学生公寓站----- 96 路 -----西禅寺站-----（对面）西禅寺站  
-----97 路-----下院站

## 三) 其他娱乐

1、老福州 位于三坊七巷附近，可品尝福州小吃

2、电影院 在博士后购物广场有“燕林国际影城”，宝龙购物广场也有电影院

3、KTV 在博士后购物广场有“太空城 KTV”



提醒：购物亦可通过“淘宝网”、“京东网”、“当当网”、“卓越网”等网址进行网上购物。网上购物可选择网银支付、快捷支付及货到付款等方式进行付款。网购时请注意安全，谨防欺诈。

# 福州大学介绍

## 历史:

福州大学创建于 1958 年，被誉为“南方清华”，目前在福建省属高校中综合排名第一，是福建省人民政府与中国教育部共同建设的“211 工程”重点大学（“211 工程”指中国在 21 世纪遴选并支持的 100 所中国大学，推动他们更快地发展）。

## 学科建设:

学校教学科研力量雄厚，专业设置以工科为主，涵盖理学、管理学、经济学、法学、文学、艺术学等一系列重点学科，已成为教学研究型的中国东南强校。主校区位于福建福州闽侯大学城旗山校区，拥有学士-硕士-博士完整的人才培养体系，各类在校生共计 3 万余人，其中各类研究生近 9300 人。比较受海外学生欢迎的专业主要为：中文语言类、经济和管理类、美术设计类以及人文社科类等。土木工程、桥梁交通工程、化学工程、电气工程、软件工程等工科专业也是周边国家留学生的热门选择。

## 来华留学教育：

自 20 世纪 80 年代以来，经中国教育部批准，学校可招收外国来华留学生，具备接受来华留学中国政府奖学金生、福建省政府奖学金生资质，先后接受了日本、韩国、德国、美国、塔吉克斯坦、越南、印尼、马来西亚、喀麦隆等多个国家的近 3000 名留学生和港澳台侨学生来校学习。学校常年设有针对外国留学生的对外汉语培训项目，聘请优质师资，使用权威培训教材，开设太极拳、书法、中医文化体验、成语赏析等中国传统文化课程。

学生经过 1-2 年的学习，不仅能够快速提升汉语水平，获得汉语水平证书 (HSK)，还可以接受中国传统文化熏陶，具备中外交流的能力，学校已成为海外青年来闽学习汉语的好选择。完成语言学习后，学生可直接申请进入福州大学攻读各类学位，若达到毕业要求，可获得福州大学毕业证书和学位证书。学校目前所有专业均对留学生开放。留学生可以申请福建省政府奖学金与福州大学奖学金。

网址为：

<http://oce.fzu.edu.cn/>

## 外国留学生守则

1. 遵守中国政府的法律、法规及出入境规章制度。
2. 遵守学校的各项规章制度和社会公德。
3. 遵守学习纪律，勤奋学习，认真完成学习任务。
4. 待人礼貌，尊重学校教师和工作人员。
5. 爱护学校教学设备、生活设施及公寓物品。
6. 尊重中国人民和外国人民的风俗习惯、宗教信仰。
7. 同学之间相互尊重，团结友好，维护和增进各国人民之间的友谊。
8. 热爱生活，锻炼身体，讲究卫生。





## 大学生活

学校设有校学生会、青年志愿者协会、大学生科协等学生组织。外国学生可通过参加丰富多彩的课余生活结交朋友、提高汉语水平。

## 奖学金

### 中国政府奖学金

申请时间：每年二月至四月

网站（WEBSITE）：<http://www.csc.edu.cn/Laihua/>

### 福建省政府奖学金

申请时间：每年四月到五月，学生也可在入学后次年申请

网站（WEBSITE）：建设中

### 福州大学来华留学生奖学金

申请时间：每年四月至五月

敬请关注网站：<http://oce.fzu.edu.cn>

## 费用

### 学费收费标准（均为人民币）

非学位汉语项目 每学期 8000 元；每学年 14000 元

本科 文科：14000 元；理科：16000 元；音乐艺术类：21000 元

硕士 文科：20000 元；理科：20000 元；音乐艺术类：30000 元

博士 文科：25000 元；理科：25000 元

**报名注册费：500 元**

**保险费：每年 800 元**

**住宿费：**

根据不同房型，每学年住宿费为 3500 至 7000 元不等。房间内设有空调、热水器、储物柜、独立的卫生间、网络接口等。水、电费自理。

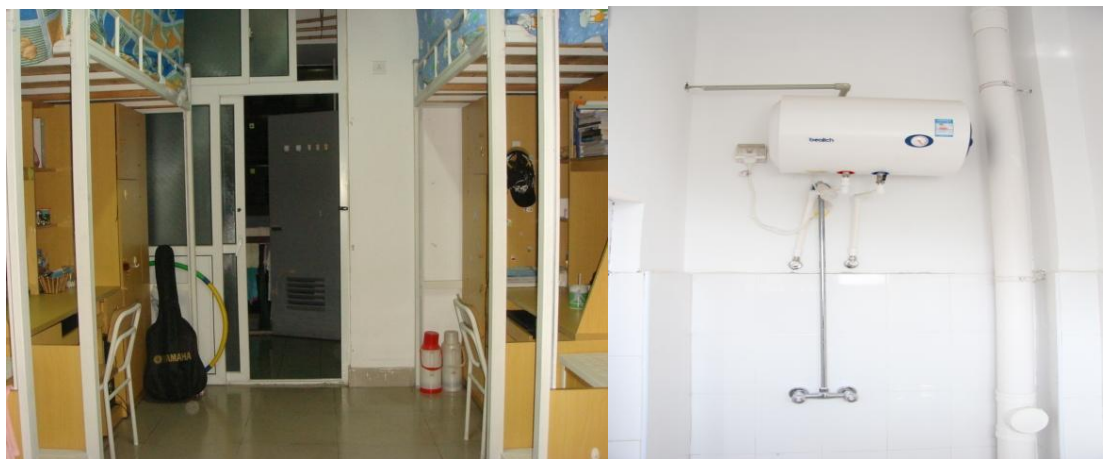




## 宿舍概览



图一、宿舍外景



二、宿舍内景图



三、宿舍浴室图

## 外国留学生住宿须知

1. 外国留学生宿舍房间由校海外教育学院统一指定安排。未经同意，请勿自行调换住房或强行占用房间。请勿将房间转借或转租他人，并于每日23:00前返回宿舍。
2. 请爱护公用设施，节约用水用电。妥善使用房间物品，如因使用不当而造成物品损坏和遗失，应照价赔偿。
3. 房间钥匙要妥善保管，请勿随意转借给他人，勿私配钥匙、自行在房门上加锁或换锁。无特殊情况，留学生宿舍内不得留宿来客过夜。
4. 注意保管好个人财物，离开房间一定要随手锁门，贵重物品妥善保管，大量现金请去银行存放。
5. 请勿在宿舍楼内酗酒、聚赌、吸毒、嫖娼、斗殴或从事其他违法活动。
6. 保持楼房的环境清洁。请勿在墙壁或门上乱写乱画或张贴东西。请勿随意向窗外倒水及乱扔杂物。
7. 宿舍内部为禁烟区。
8. 遵守防火规定，严禁乱动灭火器等消防器材。严禁携带易燃、易爆、剧毒以及具有放射性危险物品进入楼内。
9. 请勿在宿舍楼内焚烧任何物品，宿舍楼内不得燃放烟花和鞭炮。
10. 宿舍内不得私接电线，不得用明火烧煮东西。
11. 请保持楼内安静，勿高声喧哗或高声播放音乐。
12. 根据《中华人民共和国境内外国人宗教活动的管理规定》，学校尊重外国留学生的民族习俗和宗教信仰，但不提供举行宗教仪式的场所。校内严禁进行宗教聚会、传教等各种宗教活动。
13. 宿舍内自来水不可直接饮用，请加热后饮用。
14. 宿舍内不得饲养各种动物。
15. 留学生应及时足额缴纳住宿费、水电费。水电费由学生直接向校宿管中心结算和缴纳。
16. 留学生因违反相关规定造成的损失，应照价赔偿。涉及违法行为的，将移交相关司法机关进行处理。

## 入学条件及申请流程

### 入学条件

序号	学生类别	申请材料
1	语言生	留学生入学申请表、护照复印件、体检报告
2	本科	留学生入学申请表、护照复印件、高中毕业证书复印件和体检报告。申请文科需新 HSK 五级及以上证书复印件，申请理科需新 HSK 四级及以上证书复印件。
3	硕士 博士	来华留学研究生入学申请表、护照复印件、本科学位证书（硕士）复印件、硕士学位证书（博士）及两名副教授或教授的推荐信，用中文或英文书写，体检报告，学习计划。申请文科需新 HSK 五级及以上证书复印件，申请理科需新 HSK 四级及以上证书复印件。如导师可用英文授课，语言不做要求。

备注：如同时申请福建省政府奖学金，请增加填写福建省政府奖学金申请表等奖学金申报材料

### 申请流程



## 特别安全提醒

- 1、不要在外醉酒；
- 2、警惕陌生人的车和乘坐标志不全的公共车辆；
- 3、警惕在校外公共场合异性的搭讪、借手机和借钱等；
- 4、不要和陌生人拼车；
- 5、不要轻易答应陌生人邀约；
- 6、不要喝曾经离开视线的饮品；
- 7、不要轻信朋友的朋友；尽量不要夜间独自取钱；
- 8、不要和陌生人去指定地点；
- 9、夜晚独自外出不要贪近走暗巷；
- 10、门外有声音不要贸然开门；
- 11、危急时刻不要贪恋财物。



## 外国留学生证件及居留许可管理

### (一) 管理机构及办公时间:

1. 福州市公安局出入境管理处（办公地址：福建省体育中心对面，福州市公安局证照中心）
2. 办公时间：星期一至星期五（公共节假日除外）  
上午 8: 30-11: 30 下午 15: 00-17: 00

### (二) 签证和居留许可:

1. X1 字签证：即一类学习签证，适用于各类长期来华留学生。一般于来华前凭 JW201 或 202 表和入学通知书在中国政府驻当地的使领馆办理。留学生来华学习 6 个月以上者须办理此类签证。持 X1 字签证的留学生自入境之日起 30 日内须办理外国人居留许可，否则将受到处罚。
2. X2 字签证：即二类学习签证，适用于来华短期进修和实习不超过 6 个月的留学生。可凭入学通知书在中国政府驻当地的使领馆办理。X2 字签证在华停留期限自入境之日起算，签证持有人须于停留期满之前出境。
3. L 字签证：即旅游签证，适用于来华短期旅游者，留学生一般不能持此类签证登记入学。
4. 外国人居留许可：在中国学习半年以上且需要多次出入境者，须申办居留许可。外国留学生居留许可有效期可根据具体学习年限而定。办理时，需提供以下材料：
  - (1) 护照及签证的原件与复印件；
  - (2) JW202 或 201 表（交给公安机关留存联）
  - (3) 福建出入境检验检疫局出具的健康证明书（14 周岁以下未成年人除外）；办理地点为福建出入境检验检疫局国际旅行卫生保健中心（省立医院门诊对面）；
  - (4) 公安派出所出具的暂住登记证明，或宾馆、旅社办理的住宿登记证明（在新校区学生公寓住宿学生持通行证前往闽侯上街公安分局办理）；
  - (5) 学校录取通知书原件及复印件；
  - (6) 填写《外国人签证、居留许可申请表》(2 张二寸近期免冠正面白底彩色照片)；
  - (7) 学校出具的函件。

### (三) 有关违反居留管理的处罚规定

1. 持 X 字签证者在入境后 30 天内未办理居留手续、持 F 字签证及外国人居留许可者在居留期满前未办理延期手续者，为非法在华居留。对非法居留的留学生，公安部门将根据《外国人入境出境管理法实施细则》处以警告，或每非法居留一日，处以 500 元人民币罚款（罚款总额不超过 5000 元人民币）或处以 3 日以上 10 日以下的治安拘留；情节严重者并处限期出境。
2. 外国人居留许可上登记的项目内容（姓名、护照号码、身份、单位和住址等）不得擅自增加或涂改。如有变更，持证人须于 10 日内到居住地公安局办理变更登记，否则公安机关

将处以警告，或 500 元人民币以下的罚款；情节严重者并处限期出境。办理更改须凭福州大学对外合作与交流处出具的申请函件和《外国人签证、居留许可申请表》。

3. 公安局认为必要时，可通知外国人到出入境管理部门缴验外国人居留许可，留学生应按通知指定的时间前往缴验。违反上述规定者公安机关将处以警告，或 500 元人民币以下的罚款；情节严重者并处限期出境。

#### (四) 遗失护照

外国留学生在华居留期间如不慎遗失护照，应办理以下手续：

1. 向遗失所在地公安机关挂失；
2. 向福州市公安局出入境管理处报失，领取《护照报失证明》；
3. 到本国驻华使领馆申请新护照；
4. 到福州市公安局出入境管理处办理有关签证和居留手续。

#### 特别提示：

外国学生各类证件更换及居留许可申请（延长）的相关规定如有更动，以最新官方文件为准。学生办理相关手续时，建议先前往福州大学对外合作与交流处进行咨询。





## 难题问与答

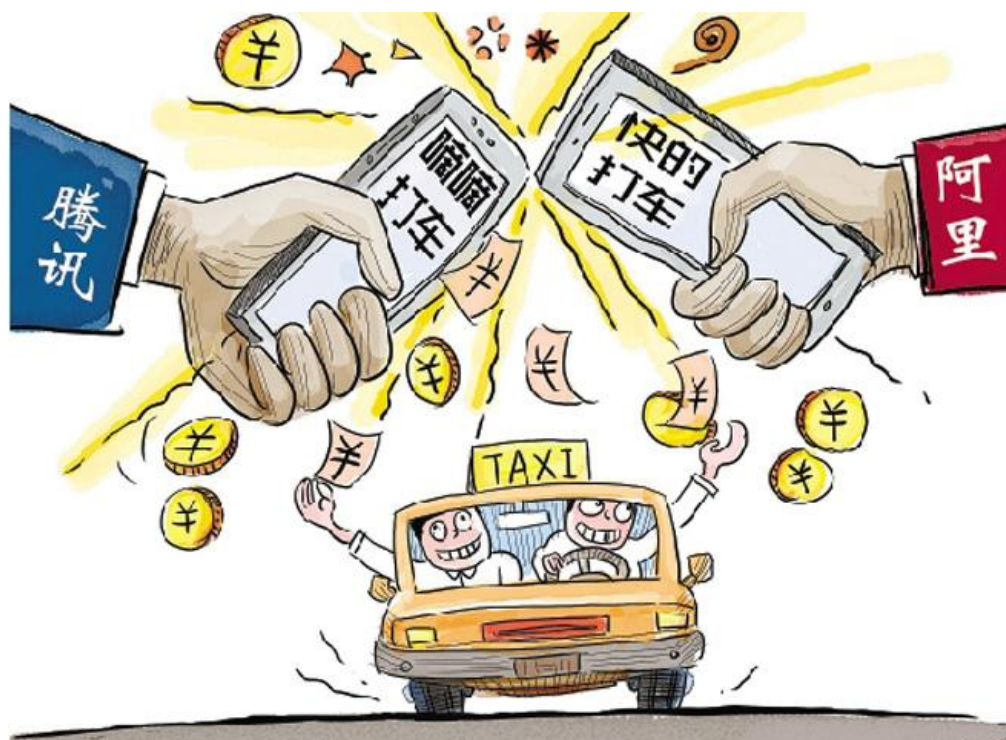
### 1、 问：如何快速熟悉福州大学以及福州市？

答：初到福州大学，你可能会觉得校园大的像个迷宫一样。该怎样玩转福州大学和福州呢？你可以在手机下载“百度地图”，想去哪里，用手机轻轻一点，便可查到想去的地方；到校外的地方迷路了，也可以拨打“114”，询问服务热线，找到到达目的地的理想路线。



2、 问：怎样搭的士比较方便？

答：你可能会遇到紧急情况，需要立即用车外出，这个时候需要怎么办呢？可以下载诸如“快的”等打的软件。只要打开软件，输入目的地，就会有有的士主动联系，方便又快捷。不过，在上车之前，都需要注意，观察的士是否安全，如果是在深夜独自外出，更加需要注意，首先报告辅导员，最好记住车牌号码，并把车牌编辑到信息，发送给熟悉的朋友。不要搭乘没有标识的黑车。





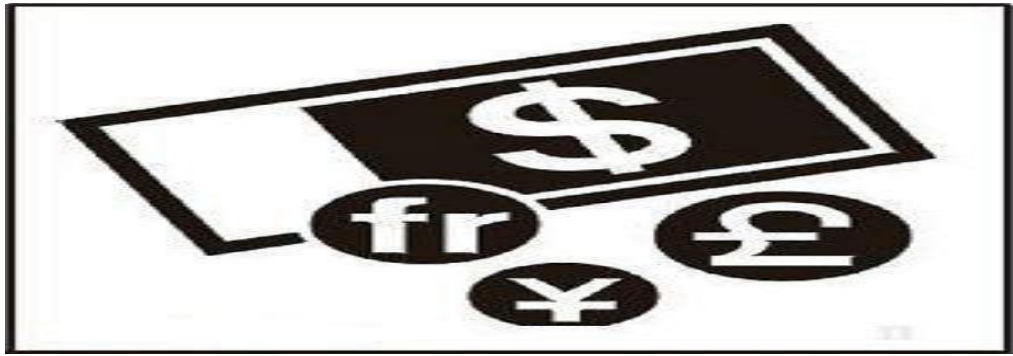
3、 问：晚上回宿舍时已过了学校的门禁时间怎么办？



答：为了合理规范，保护同学们的人身及财产安全，福州大学每天 23: 00 实行门禁，如若同学们因特殊情况，需要在外停留，或者需要较晚回到宿舍，请及时向辅导员汇报。以免辅导员和老师们不知情而误以为失踪感到担心，甚至报警。

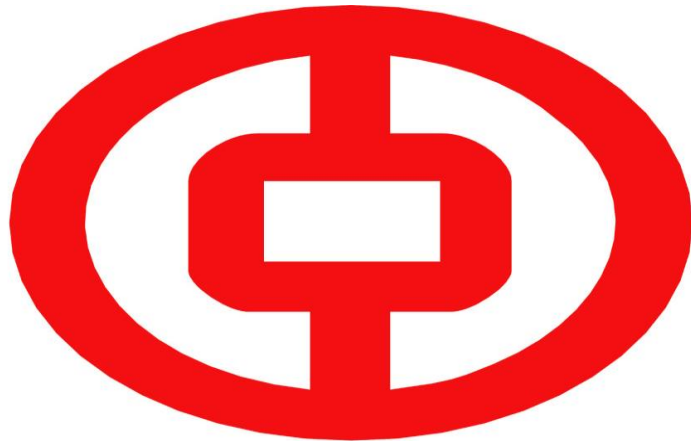
提醒：你若刚到福州大学，需到所在宿舍楼楼管处办理学生卡门禁。以便在 23: 00 之后，宿舍楼关闭时可通过刷学生卡进入。





4、 问：钱币怎么兑换？

答：在中国，“中国银行”可兑换的货币种类最多，比较方便，推荐去中国银行兑换钱币的权限。你若是需要兑换钱币，可带上护照及要兑换的钱币或者银行卡到距离大学城较近的“中国银行”： 搭乘 41 路至沙墩站，往前行走十几米即可到达。



中國銀行

**5、 问：留学生护照丢了怎么办？**

**答：**护照是外国学生的重要身份凭证。需要像爱护生命一样爱护你的护照。最好是先做好一切措施，防止护照的丢失。平时可随身携带护照复印件，减少原件丢失的几率。

如若不慎丢失护照，福州市公安局出入境管理处回答：丢失者需先到证件丢失地派出所报失，开具证明，然后联系自己国家驻中国的大使馆、领事馆，申请补发。



**6、 问：学生证丢失怎么办？**

**答：**学生证是留学生在学校的第二个身份证明。丢失学生证亦会给留学生自己平时的生活及学习带来不便。建议学生平时将学生卡放在卡套里，每次用完及时放回包里，减少丢失的概率。学生证丢失后，需向学校一卡通服务处进行挂失，然后向其提交由辅导员签名的丢失证明，交纳一定的费用即可补办学生证，补办时长为一周至两周的时间。





**7、 问：银行卡丢失怎么办？**

**答：**福州大学统一要求留学生使用中国工商银行卡进行学费缴纳及奖学金汇款，请留学生到校后务必办理工行卡。工商银行卡或者其他银行卡若丢失，必须马上拨打该银行的电话进行口头挂失，然后在 5 日之内凭本人身份证到开户网点进行书面挂失，在 7 天之内可以补卡。总共需要 7—12 天，依个人时间而定。挂失费用不同银行有不同规定，借记卡（普通银行卡）的挂失费在 5—10 元之间，而信用卡就比较高了，一般是 50 元/卡。以下为工商银行的电话（全国统一）：

工商银行-----95588



#### 8、 平时生病、受伤怎么办？

答：在福州大学新校区与旧校区都有校医院，如果是小病或者轻伤，可携学生证至校医院就诊。新校区的校医院位于三区体育馆后面；旧校区的校医院位于至诚学院西门附近。如若是大病或者重伤，留学生需至福州总院、福州空军医院、福建医科大学附属医院等福州市公立医院就诊，学生可保存就诊发票及病历本。中国政府奖学金可享受一定的报销额度，其余学生可视情况进行看病费用报销。





突发疾病可拨打急救电话 120.



若是遭遇抢劫等犯罪现场，可寻机拨打报警电话 110.







## 10、 签证快到期了怎么办？

答：在到期前 30 天必须到福州市出入境管理处办理签证延期。

需携带以下材料：1) 护照原件及复印件

2) 暂住证原件及复印件

3) 体检报告

4) 学校出具证明

办理流程：准备材料----上交材料---- 等候一周或一周以上时间

-----凭单付款-----凭发票及单据领取



### 注意：

1、 办理暂住证需要学校所开具的证明

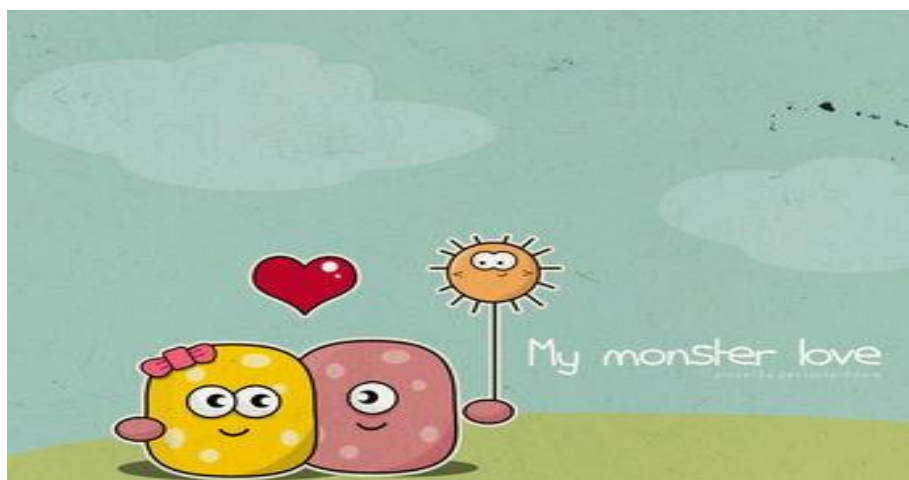
2、 体检报告需在体检一周后才能领取

3、 福大新区至福州出入境检验检疫局

福大新区学生公寓站-----55 路-----外贸中心酒店站      约 1 小时 34 分钟

4、 福大新区至福州市出入境管理处

福大新区学生公寓站-----55 路-----省老干局站      约 1 小时 36 分钟



**11、 问：在中国恋爱了怎么办？**

**答：**大部分留学生正值青春年少，在中国偶遇了喜欢的男孩女孩，双方在有所交流之后，互有好感，进而坠入爱河，是人之常情。中国的校园亦是自由开放的校园，允许学生自由恋爱，同时，建议不管是中国学生，还是海外留学生，在恋爱期间必须遵守校规校纪，保护好自己，以免发生不必要的麻烦。让双方在福大校园里拥有没有遗憾、没有苦痛的回忆。





---

地址：福建省福州市闽侯上街福州大学旗山校区校友楼

邮编：350116

电话：0591-22865239 ， 22865027

联系人：赵老师

电子信箱：faomail@fzu.edu.cn

网址：<http://oce.fzu.edu.cn/>